

Assemblée Générale
10 juin 2022



ASSEMBLÉE GÉNÉRALE
ORDINAIRE ET EXTRAORDINAIRE



Bienvenue



Benjamin GONZALEZ

*Fondateur et Président
Directeur Général*



Antoine DARBOIS

Directeur financier



David DEMEESTERE

*DGD aux opérations
industrielles*





SOMMAIRE

1

METEX : Présentation du Groupe

2

2021 : La concrétisation d'une ambition industrielle

3

Résultats financiers 2021

4

Stratégie de développement & perspectives

5

Intervention des commissaires aux comptes

6

Questions & Réponses

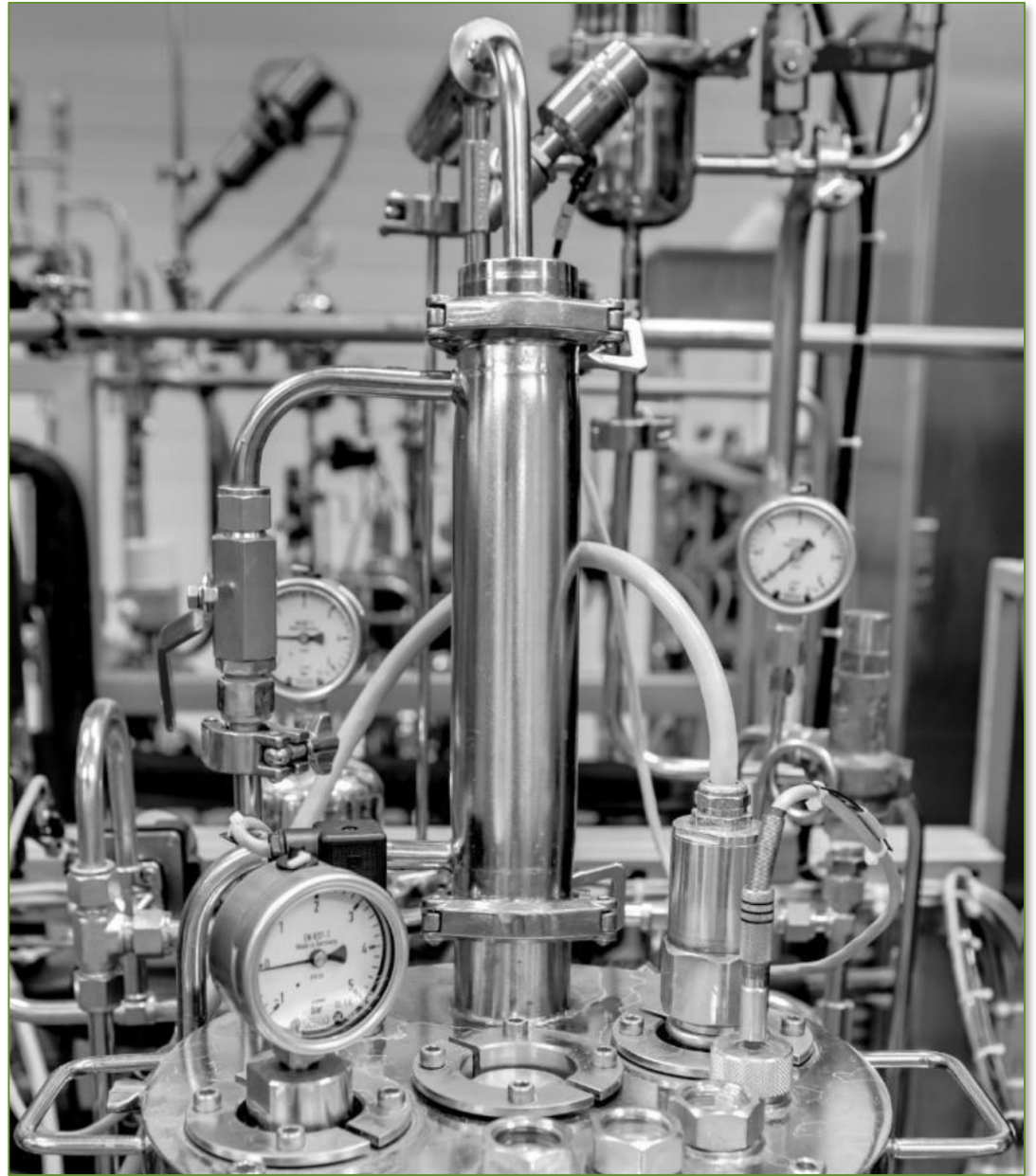
7

Vote des résolutions

1

METEX : Présentation du Groupe

✓
METABOLIC
EXPLORER





Le leader européen de la production par fermentation d'ingrédients fonctionnels d'origine naturelle pour la nutrition animale et la cosmétique



Le Groupe en quelques chiffres



> 100 kt
de capacités de production



450+
salariés



400+
brevets déposés



170 M€
chiffre d'affaires
2021

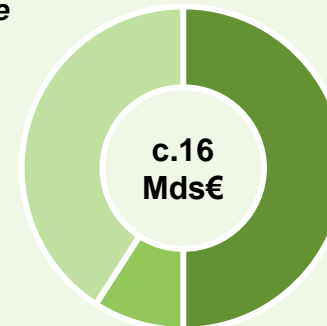


Trésor nette : 15 M€
Capitaux propres : 155 M€



Des marchés visés de c.16 Mds€ à horizon 2023
parmi les ingrédients fonctionnels
produits par fermentation (c.37 Mds € ⁽¹⁾)

**Nutrition
animale**
c.41%



Biopolymères
c.53%



Cosmétiques
c.6%

Source : Advancy (2018) – données de marché pour 2023.

(1) Incl. Marché des ingrédients fonctionnels et des biopolymères par fermentation.



NOTRE VOCATION :

Répondre à la demande croissante de naturalité par les consommateurs

La pétrochimie est au cœur des procédés de production actuels



Pétrochimie

- ✓ Production de volumes plus importants
- ✗ Problèmes environnementaux majeurs
- ✗ Utilisation à outrance des énergies fossiles (non renouvelables)



Extraction végétale

- ✓ Plus de « naturalité »
- ✗ Volumes limités compte tenu des habitudes de consommation
- ✗ Impact négatif majeur pour la biodiversité

La fermentation représente une alternative « Green » de référence...



- ✓ Production de molécules d'origine naturelle à des volumes importants
- ✓ Impact limité sur l'environnement
- ✓ Diminution des gaz à effets de serre

... qui répond aux attentes des industriels et des consommateurs

L'ORÉAL

« Les consommateurs aspirent à des produits plus naturels, plus sains, plus purs. »

Président Directeur Général



YVES ROCHER

« Dans les années 70, nous avons constaté un mouvement pour l'utilisation de produits issus du pétrole et des silicones. Aujourd'hui, la tendance s'est inversée pour un retour au végétal. »

Directeur R&D



METEX est...

...L'INGRÉDIENT DU CHANGEMENT



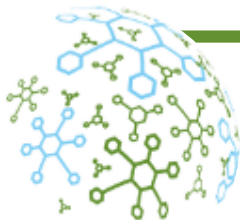
Nutrition animale



Consumer care



Biopolymères



NOTRE RAISON D'ÊTRE :

Contribuer à la nécessaire transition écologique en innovant pour produire et commercialiser des ingrédients fonctionnels bas carbone qui entrent dans la fabrication des produits de grande consommation

Réinventer les modes de production en offrant des **solutions naturelles** aux acteurs industriels...

... pour répondre à une demande croissante de **naturalité** et de **décarbonation** de la part des consommateurs



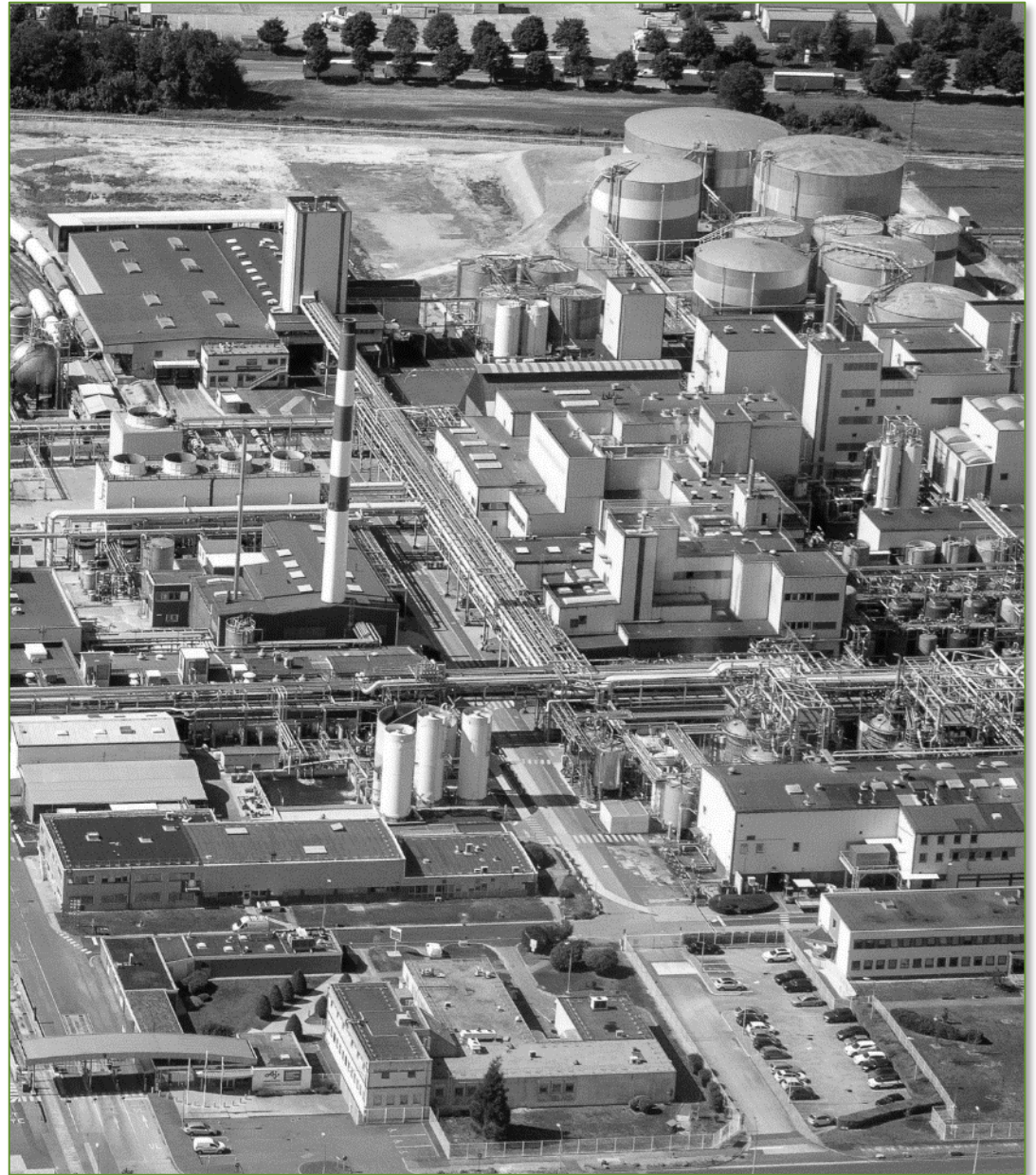
Offrir aux industriels des **alternatives viables** à partir de ressources renouvelables et contribuer à la nécessaire **transition** de la pétrochimie vers la biochimie

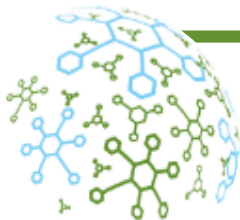
Produire autrement et commercialiser des produits de grande consommation (textiles, plastiques, aliments pour animaux, etc.)

Autrement = sans pétrole, sans pollution, avec des performances supérieures et de façon plus compétitive

2

**2021 : La concrétisation
d'une ambition industrielle**

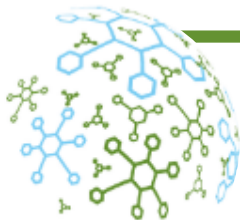




Un Groupe articulé autour de 4 pôles d'activités complémentaires : METEX R&D, 2 usines NØØVISTA et NØØVISTAGO, 1 site de vente et marketing



Une organisation efficace des filiales opérationnelles au service de l'industrialisation des technologies développées en propre par METEX



La R&D de METEX à Saint-Beauzire, un portefeuille étoffé de technologies validées jusqu'au stade pré-industriel



Plus de 400 brevets déposés depuis plus de 20 ans



Une plateforme de référence dans la biochimie des bactéries



Plus gros deal de la chimie moderne en 2016 avec la vente de la L-Méthionine au géant allemand Evonik



ALTANØØV®, une plateforme technologique propriétaire pour écourter les cycles d'innovation



Produit	1 Faisabilité	2 Développement techno	3 Démonstrateur	4 Échantillons et tests	5 Industrialisation & commercialisation
Acide glycolique					dès 2022
L-Valine					dès 2022
Acide aminé					2024
Acides organiques					2025
Autres molécules					2025

Des technologies arrivent à maturité avec 1 lancement prévu par an



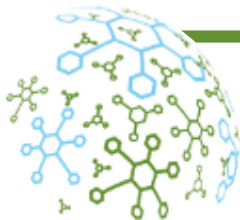
Acide Glycolique, subvention de 9,6 M€ en mars 2021 du plan France Relance pour le projet d'industrialisation à Amiens



L-Valine technologie brevetée et validation à l'échelle pré industrielle, compétitivité significativement améliorée



Un objectif : un nouveau procédé à industrialiser par an



METEX NØØVISTA, 1ère usine du Groupe



Un investissement de 50 M€ pour une capacité de production de 6 kt⁽¹⁾ par an de PDO et d'AB



Initialement structuré en co-entreprise avec SPI (fonds de Bpifrance), désormais filiale à 100% de METEX



Une implantation au cœur de la Lorraine sur la plateforme TOTAL Energies de Carling à Saint-Avold,



Démarrage de l'outil ultra-moderne en mars 2021 avec 50⁽²⁾ emplois au cœur d'un territoire en reconversion



Des partenaires de premier rang sur les marchés de la cosmétique, des polymères et de la nutrition animale



Un chiffre d'affaires de 1,3 M€ en 2021, un ramp-up en cours

Avec le soutien de



bpifrance

Garant universel Agg. membre
Saint-Avold Synergie



Grand Est
ALICIA CHAMPAGNE-LOTTRE-LOZANNE

RÉPUBLIQUE
FRANÇAISE



Banque
européenne
d'investissement





METEX NØØVISTAGO, 2^{ème} usine du Groupe, grâce à l'acquisition en avril 2021 de 100% des actions de la Société AANE



Un prix d'acquisition de 13,8 M€ pour une capacité de production de c.100 kt par an d'acides aminés



Des immobilisations comptabilisées à une valeur brute de 550 M€, un badwill de 89 M€ (révisable jusqu'au 30 juin)



Un portefeuille complet et cohérent d'acides aminés (lysine, tryptophane, valine, etc.) sous licence⁽¹⁾ à destination de la **nutrition animale**



Des débouchés à l'exportation avec des livraisons dans **c.60 pays (90% des volumes à destination du marché européen, 10% Moyen-Orient et Afrique)**



Des capacités de fermentation adaptés aux technologies de METEX



Un chiffre d'affaires proforma 2021 de 270 M€, un chiffre d'affaires consolidé de 170 M€ en 2021 avec une intégration sur 8 mois

Une opération réalisée avec l'adhésion du management d'AANE et le soutien des pouvoirs publics pour l'industrialisation de l'AG

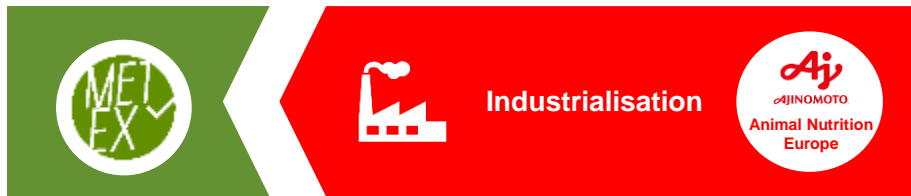


Acquisition d'Ajinomoto Animal Nutrition Europe (AANE) pour la création de NØØVISTAGO, fortes complémentarités avec les actifs du Groupe METEX pour accélérer notre stratégie



R&D : METEX apporte une R&D *state-of-the-art*

- ✓ Des technologies (souches *E.coli*) adaptées à l'outil industriel
- ✓ Une **expérience** et des **savoir-faire** pour préserver la **compétitivité** des technologies du site sous accords de licence
- ✓ Un **démonstrateur industriel** en soutien de la production



Industrialisation : AANE apporte un outil industriel compétitif

- ✓ Une capacité de production de **5 000 m³** de bioréacteurs (utilisée à 80%)
- ✓ Une station d'épuration équivalente à une ville de **250 000 habitants**
- ✓ Un **foncier disponible** pour des ateliers de purification supplémentaires



Forces commerciales : AANE apporte ses compétences et son réseau

- ✓ Un **réseau commercial solide**
- ✓ Une **logistique de produits finis** et une **politique d'achats de matières premières** optimisées
- ✓ Des **synergies** avec l'acide butyrique produit par NØØVISTA



Améliorer la compétitivité du site en le recentrant vers des produits à plus forte valeur ajoutée

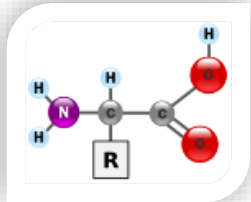


Préserver l'emploi et le savoir-faire d'un fleuron industriel français dédié à la **chimie par fermentation** et à la **nutrition animale**

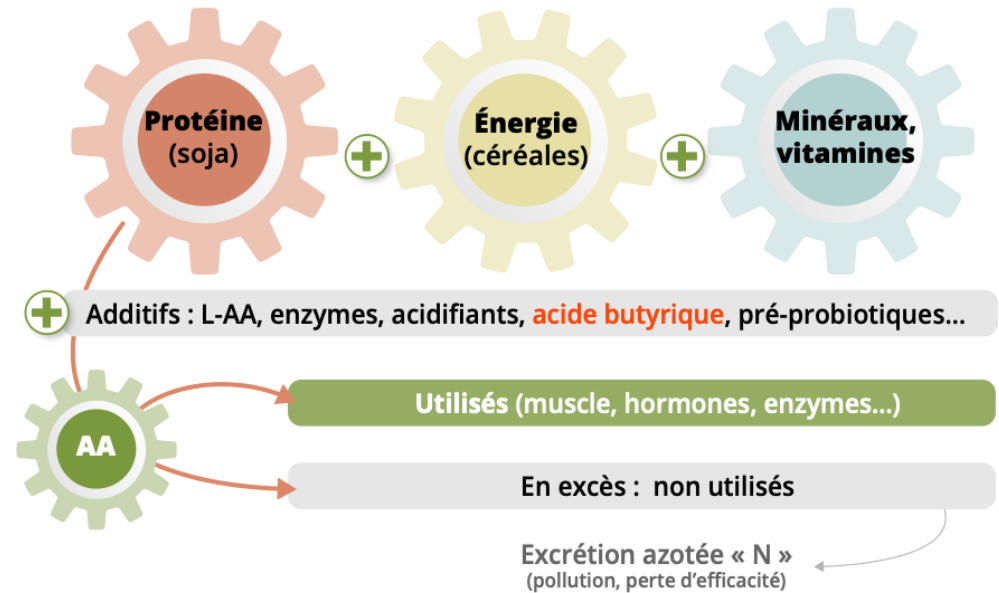


Les acides aminés sont les briques essentielles à la croissance et au fonctionnement métabolique des organismes vivants, ensemble ils forment les protéines et ont de nombreux rôles fonctionnels

Indispensable	Semi-Indisp.	Dispensable
LYS		GLY
THR		SER
MET	CYS*	PRO
TRP		ASP
VAL		ASN
ILE*		ALA
LEU*		GLU
HIS*		GLN*
PHE	TYR	
ARG*		



Un aliment contient...



En rouge : AA commercialisés par Metex NøovistaGo en single ou en mélanges (*) NøovCS®/Inneus®

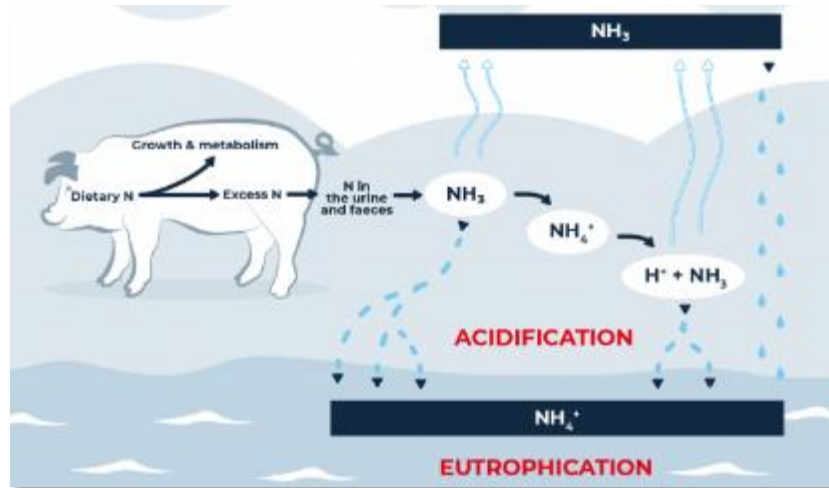
Il est nécessaire de réduire la protéine totale apportée tout en maintenant l'apport d'AA à son juste équilibre :
« baisse de protéine et utilisation d'AA libres »

1. Modification du mix matières premières (soja/céréales) dans les aliments
2. Valorisation des fonctions des AA au-delà de la nutrition



Les produits METEX NØØVISTAGO contribuent à la lutte contre la pollution et ont une empreinte carbone moindre que leurs concurrents américains et asiatiques

Une performance environnementale améliorée grâce aux acides aminés

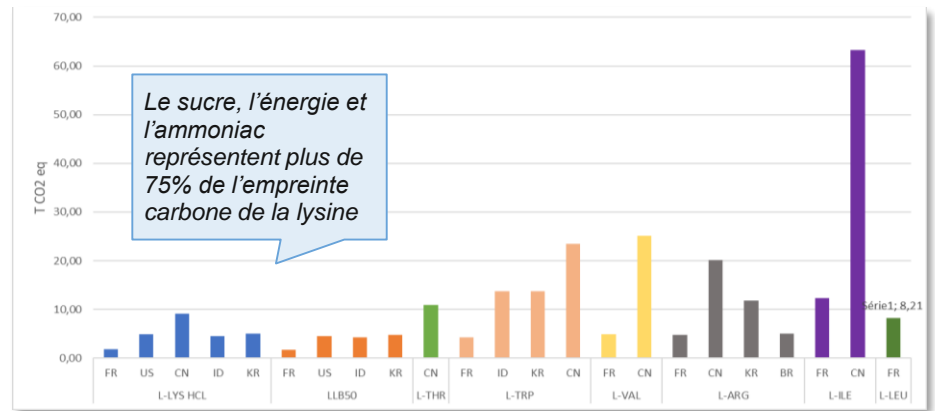


■ Les **analyses du cycle de vie** de la production de viande porcine ou de poulet de chair démontrent l'intérêt d'une **supplémentation en acides aminés associée à une réduction des taux de protéines alimentaires** :

- **Diminution de la consommation de matières premières agricoles riches en protéines** (e.g. soja) réduisant ainsi l'impact environnemental des matières premières utilisées dans l'alimentation des animaux
- **Diminution des rejets azotés** entraînant localement la réduction des phénomènes d'acidification et d'eutrophisation (pollution des sols et des eaux)
- **Amélioration de l'efficacité nutritionnelle** des aliments créant un cercle vertueux en faveur de la **durabilité des élevages**
- Réduction de la dépendance vis-à-vis des sources de protéines importées (diminution du taux de protéines rendue possible par l'utilisation des AA) au profit de l'utilisation de **matières premières sourcées localement**

Une production plus écologique en France

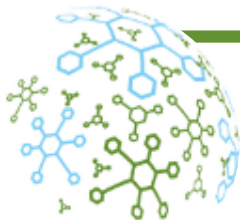
Comparaison des émissions carbone des AA en fonction du lieu de production



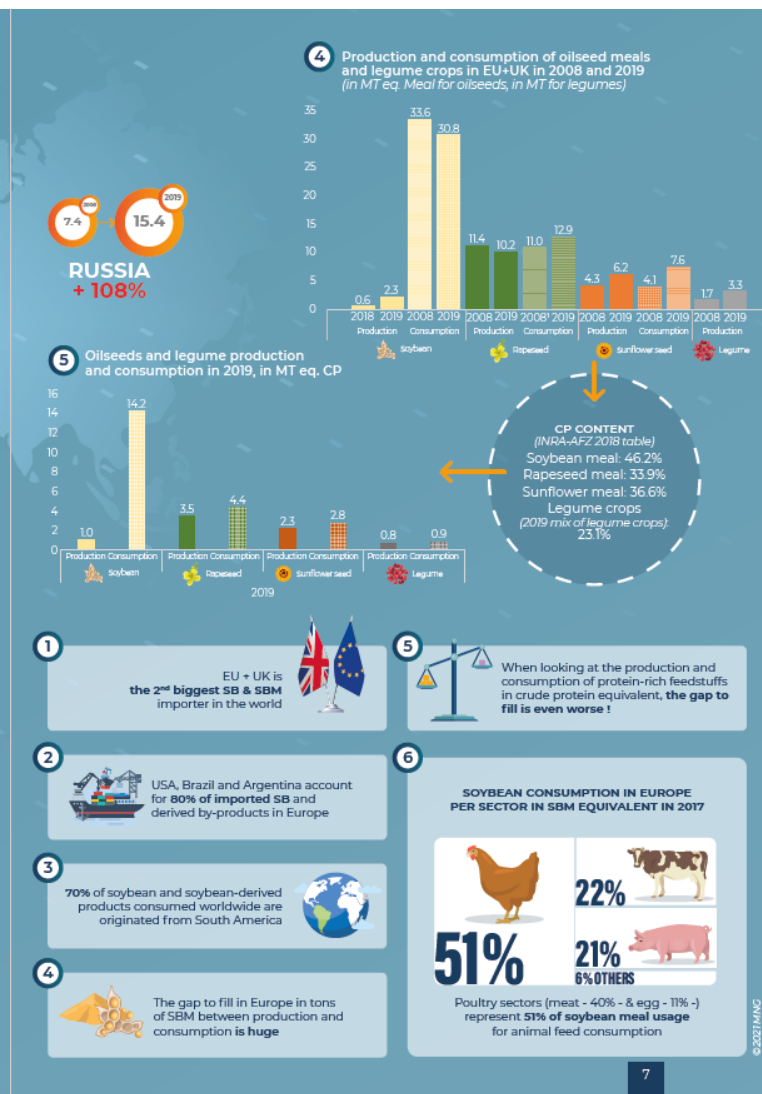
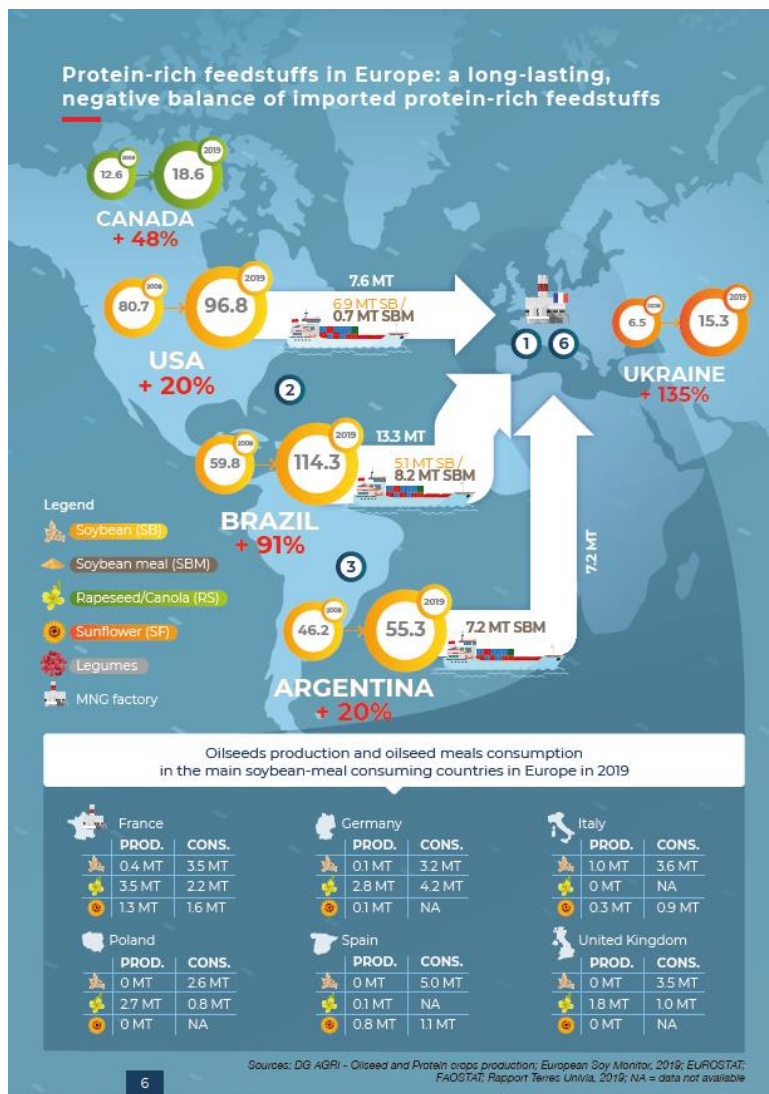
Exemple appliqué à la lysine

France	Etats-Unis	Chine	Indonésie	Corée du Sud
1	x2,68 ≈ x3	x4,8 ≈ x5	x2,72 ≈ x3	x2,75 ≈ x3

L'origine de la production a un impact significatif sur l'empreinte carbone des acides aminés : **la lysine produite sur le site d'Amiens a une empreinte carbone 5 fois plus faible que celle d'une lysine produite en Chine**

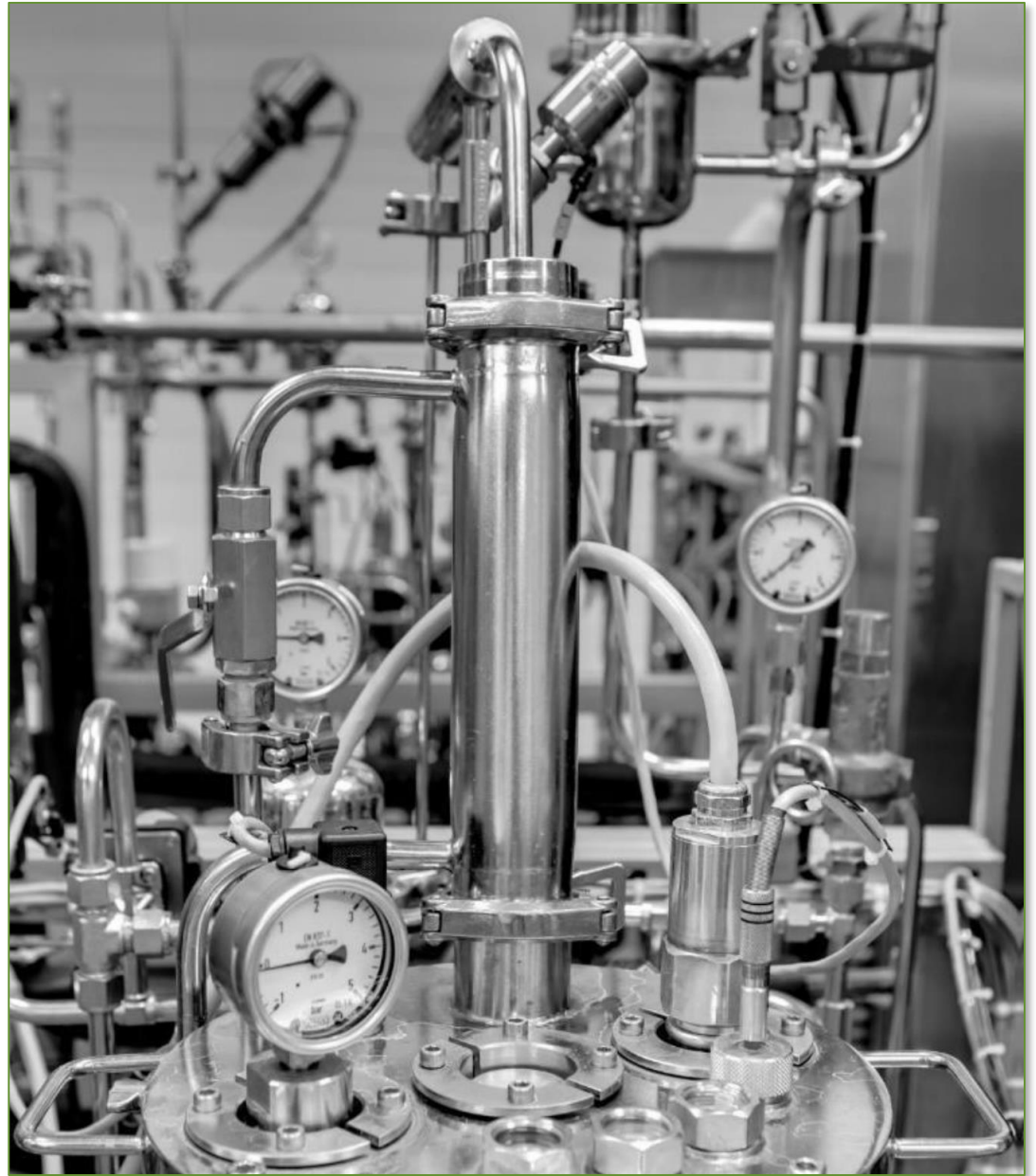
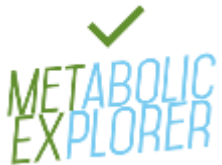


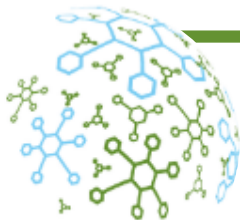
Les acides aminés de METEX réduisent les importations de soja et le déficit européen en protéines



3

Résultats financiers 2021

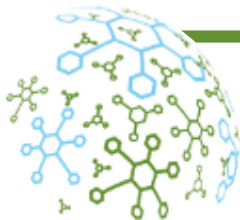




Groupe METEX

Résultats consolidés de l'exercice 2021

en M€	2021	2020
CHIFFRE D'AFFAIRES	169,7	0,05
EBITDA	-6,7	-8,6
RÉSULTAT OPÉRATIONNEL COURANT	-14,3	-10,6
PRODUITS /CHARGES NON COURANTS	88,9	-1
RÉSULTAT OPÉRATIONNEL	74,5	-9,6
RÉSULTAT NET	82,0	-9,8



2021 : Une demande orientée à la hausse sur les marchés adressés par METEX

Fin 2021 : Une augmentation marquée et régulière des coûts de l'énergie et du sucre



Nutrition animale

- **Forte hausse** du prix des acides aminés en fin d'année
- **Forte demande** sur les sels d'acide butyrique en nutrition animale



Source: Feed Info



Cosmétiques

- **Forte demande** en PDO sur les marchés cosmétiques portée par la recherche de **naturalité** et de **durabilité** des clients finaux



Biopolymères

- **Forte demande** en PDO sur les marchés des biopolymères



L'ORÉAL

Les consommateurs aspirent à des produits plus naturels, plus sains, plus purs.

Jean-Paul Agon,
PDG de L'Oréal



YVES ROCHER

« Dans les années 70, nous avons constaté un mouvement pour l'utilisation de produits issus du pétrole et des silicones. Aujourd'hui, la tendance s'est inversée pour un retour au végétal. »

Claude Fromageot,
Directeur de la R&D

Hausse du prix des MP sur le dernier trimestre 2021

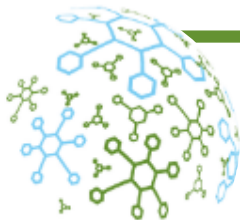


Sucres



Energie/ gaz

Deux postes représentant la majorité des coûts d'achat du Groupe sur l'exercice.



2021: Deux incidents industriels significatifs et non-récurrents



Mai 2021: Une suspension temporaire de la production de METEX NØØVISTAGO suite à un incident maîtrisé grâce à la réactivité des équipes

- Rupture d'une **cuve de stockage** contenant 170 m³ d'**acide chlorhydrique**, ayant entraîné la **fuite** de son contenu et un **débordement limité** aux abords immédiats
- Décision de ne **pas réutiliser les installations de stockage d'acide chlorhydrique existantes**, mise en place d'une solution provisoire de stockage limité d'acide chlorhydrique (isotanks)
- **Arrêt de la production** pour plusieurs jours et **redémarrage progressif** des productions ne nécessitant pas immédiatement d'acide chlorhydrique dès début juin puis à 100% mi-juin grâce à la solution provisoire de stockage

Perte de chiffre d'affaires engendrée par l'incident de l'ordre de **20 M€** au total

Marge brute de la période négativement impactée à hauteur de **8 M€** ⁽¹⁾

Pas de comptabilisation de provision pour indemnisation compte tenu de la complexité du dossier d'assurances

(1) Pertes d'exploitation estimée à 4,1 M€ / dommages directs à 0,8 M€ et montant de la revalorisation des stocks dans le cadre du *Purchase Price Allocation* pour un montant de 3,1 M€

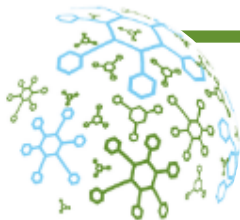


Août 2021: Une suspension temporaire de la production de METEX NØØVISTA suite à un écart de fonctionnement d'une unité de distillation

- Détection d'un **écart de fonctionnement** d'une unité de distillation ayant entraîné des dépôts calcaires qui ont progressivement conduit à un **entartrage** des échangeurs de chaleur,
- **Suspension de la production de l'usine**, permettant aux équipes de mener les travaux nécessaires pour résoudre le problème d'entartrage et mise en place d'un plan de stabilisation en collaboration avec les experts de METEX NØØVISTAGO.
- **Redémarrage** début octobre pour atteindre un **niveau de production stable** fin octobre et reprendre les expéditions de produits à partir de mi-novembre 2021.

Perte de chiffre d'affaires engendrée par l'incident de l'ordre de **2 M€** et perte de **1 M€** sur l'EBITDA

Ces deux incidents ont été parfaitement gérés autorisant le redémarrage des unités de production en toute sécurité, à 100% pour METEX NØØVISTAGO et en ligne avec le programme de ramp-up industriel de METEX NØØVISTA.



Groupe METEX

Renforcement de la structure financière du Groupe pour financer son développement

Augmentation de capital par BSA et par placement privé d'actions METEX pour un montant de 56,6 M€ dont 25,1 M€ d'apport en numéraire

- Mars 2021 : **Exercice des bons de souscription d'actions (BSA)**, émis le 20 février 2020 et attribués gratuitement à hauteur d'un BSA par action détenue au profit de l'ensemble des actionnaires existants de la Société pour **2,8 M€**
- Juillet 2021: **Augmentation de capital par placement privé** avec émission de 13 829 528 actions nouvelles pour un montant de 56,6 M€ dont un produit brut en espèces égal à **25,1 M€**.



Entrée de Bpifrance Investissement au capital de METEX

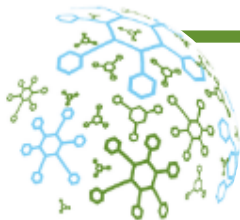
- METEX et le fonds SPI, opéré pour le compte de l'Etat par Bpifrance dans le cadre du Programme d'investissement d'avenir et de la BEI, scellent avec cette opération, le deuxième acte réussi d'un travail commun **pour la montée en puissance de METEX comme ETI (Entreprise de Taille Intermédiaire) industrielle** et acteur intégré du secteur de la chimie verte.
- Pour le fonds SPI qui devient **actionnaire de référence de METEX à hauteur de 25,9 %**, cet investissement porte une cohérence stratégique exemplaire alliant innovation et industrialisation tout en représentant l'opportunité d'ancrer en France une production d'acides aminés unique en Europe.



Financement syndiqué d'un montant total maximum de 100 M€

- Cette opération, finalisée le 12 mai 2022, se compose de **70 M€ de crédit d'investissement sur 4 ans et de 30 M€ de crédit revolving**. Elle va contribuer à financer les plans d'investissement du Groupe ainsi qu'à renforcer les besoins généraux.
- *Financement syndiqué avec Société Générale Coordinateur et Co-arrangeur, le Crédit du Nord/ Banque Nuger Co-arrangeur, LCL Co-arrangeur, le Crédit Agricole Brie-Picardie, Co-arrangeur, la Caisse d'Epargne et de Prévoyance Auvergne Limousin Co-arrangeur, BNP Paribas et Banque Populaire Alsace Lorraine Champagne.*





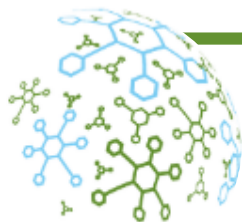
Groupe METEX

Résultats consolidés de l'exercice 2021

Etat du Résultat Global (en milliers d'euros)

	2021	2020
Chiffre d'affaires	169 690	50
Autres produits de l'activité	1 885	1 850
Coûts des produits vendus	-153 678	-1 712
Frais de recherche et développement	-8 129	-6 127
Frais commerciaux	-11 037	-1 360
Frais administratifs	-11 601	-2 772
Autres charges opérationnelles	-1 465	-525
Résultat opérationnel courant	-14 336	-10 597
Produits opérationnels non courants	91 392	1 127
Charges opérationnelles non courantes	-2 519	-182
Résultat opérationnel	74 537	-9 652
Produits de trésorerie et d'équivalents de trésorerie	13	184
Coût de l'endettement financier brut	-1 062	-257
Coût de l'endettement financier net	-1 049	-73
Charge (-) / Produit d'impôt	8 537	-32
Résultat net	82 025	-9 757
<i>Dont Part du Groupe</i>	<i>84 118</i>	<i>-8 932</i>
<i>Dont Part des minoritaires</i>	<i>-2 093</i>	<i>-825</i>
Résultat net par action (en euros)	2,25	-0,33
Résultat net dilué par action (en euros)	2,07	

- Intégration de produits et charges non récurrents dont une reprise de provision d'un montant de 2,3 M€ correspondant au jugement de cassation donnant raison à METEX sur le litige en Malaisie.
- Ecart d'acquisition (badwill de 89 M€ lié à l'acquisition de METEX NOOVISTAGO au 1^{er} semestre 2021



Groupe METEX

Résultats consolidés de l'exercice 2021

BILAN

(en milliers d'euros)

	31.12.2021	31.12.2020		31.12.2021	31.12.2020
Actif			Passif		
Actifs incorporels	15 438	15 387	Capital	4 383	2 781
Actifs corporels	82 550	36 925	Primes	133 172	77 305
Actifs financiers non courants	423	102	Réserves légales	212	212
Impôts différés actifs	9 323	1 247	Autres réserves	-64 972	-41 793
TOTAL DES ACTIFS NON COURANTS	107 735	53 660	Résultat net (part du Groupe)	84 118	-8 942
Stocks	51 264	169	Capitaux propres (part du Groupe)	156 913	29 563
Créances clients et comptes rattachés	40 670	6	Résultat net (part des minoritaires)	-2 093	-824
Créances d'impôt courant	200	-	Réserves (part des minoritaires)		19 456
Autres actifs non financiers courants	8 289	6 920	TOTAL DES CAPITAUX PROPRES	154 820	48 195
Actifs financiers courants	15 691	-	Dettes bancaires et autres dettes financières non courantes	24 100	13 650
Trésorerie et équivalents de trésorerie	27 584	18 181	Provisions non courantes	8 508	3 256
TOTAL DES ACTIFS COURANTS	143 698	25 276	TOTAL DES PASSIFS NON COURANTS	32 608	16 907
TOTAL ACTIF	251 433	78 937	Dettes bancaires et autres dettes financières courantes	4 285	1 186
			Dettes fournisseurs et comptes rattachés	44 137	2 369
			Autres passifs courants	15 583	10 279
			TOTAL DES PASSIFS COURANTS	64 004	13 835
			TOTAL PASSIF	251 433	78 937

4

Stratégie de développement & perspectives

✓
METABOLIC
EXPLORER





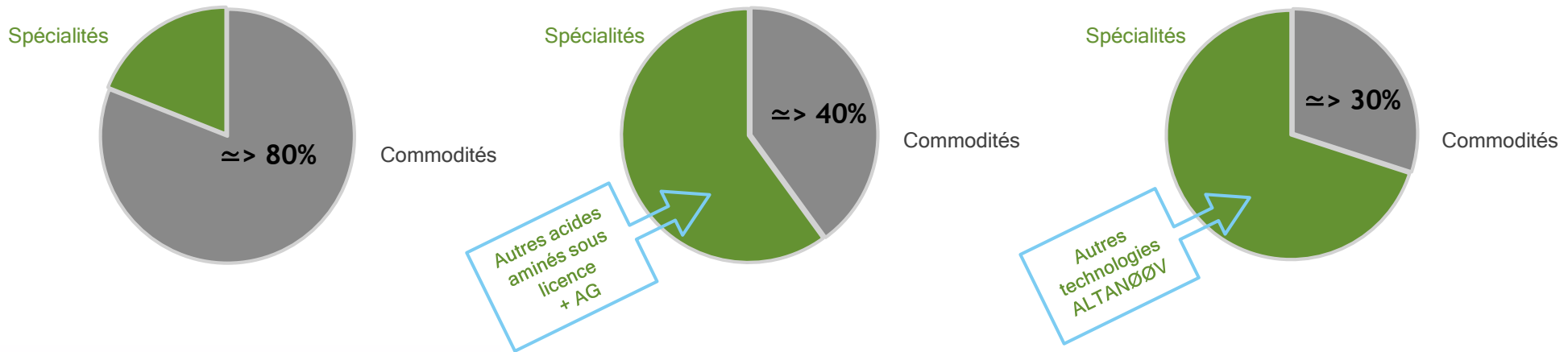
METEX NØØVISTAGO: réduire l'exposition à la volatilité de la Lysine en réorientant la capacité de production vers des produits à forte valeur ajoutée

Une évolution du mix de production sur le site d'Amiens (% capacité totale de l'usine en kt)

Aujourd'hui

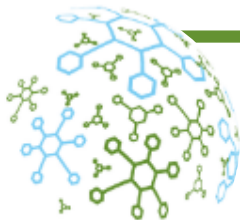
Objectif moyen-terme

Objectif long-terme



Un outil tourné aujourd'hui essentiellement vers la production de commodités...

... un outil utilisé pour la production d'ingrédients fonctionnels par fermentation à plus forte valeur ajoutée (en nutrition animale et cosmétiques)



Plan de transformation industrielle de

4 projets structurants

1

Dégoulotage des capacités de production des AA de spécialité

Valine / tryptophane / isoleucine / arginine

2

Elargissement de la gamme des « blends » innovants (NØØV-CS, INNEUS)

Arginine / Produits fonctionnalisés / Mélange d'acides aminés sur mesure

3

Industrialisation des technologies METEX

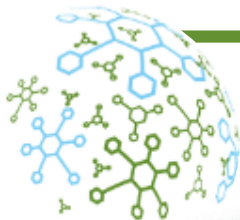
Acide Glycolique (AG) / L-Valine METEX

4

Décarbonation des procédés

Plan d'économie d'énergie (RMV) / Chaudière biomasse bois (à date non consolidée)





Capex de maintenance : adaptation et rénovation de l'outil industriel



Infrastructures
(charpentes, poutres...)



Tanks HCL
(inclus rétentions)



Tanks Farm
(Stockage PF + Rétentions)



Remplacement Cuves
(Labo inclus système de gestion, Tuyauteries , Hydrolyseur)



Optimisation ENERGIES

(Compresseurs Vapeur, utilités suite à l'expertise de Bricognes, changement faisceaux, retrofit automate...)



Décarbonation

(Recompression Mécanique Vapeur ET4)



SAP Analytics Cloud

OptiDock

YMS Solution

inetum



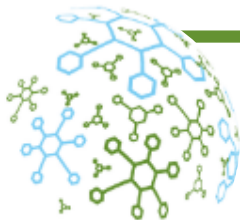
Projets IT

(Modernisation Automates, Optidoc circulation Camion Usine, Automatisation Station d'épuration, Sécurité IT, SAP Développement reporting...)



Bâtiments / Equipements

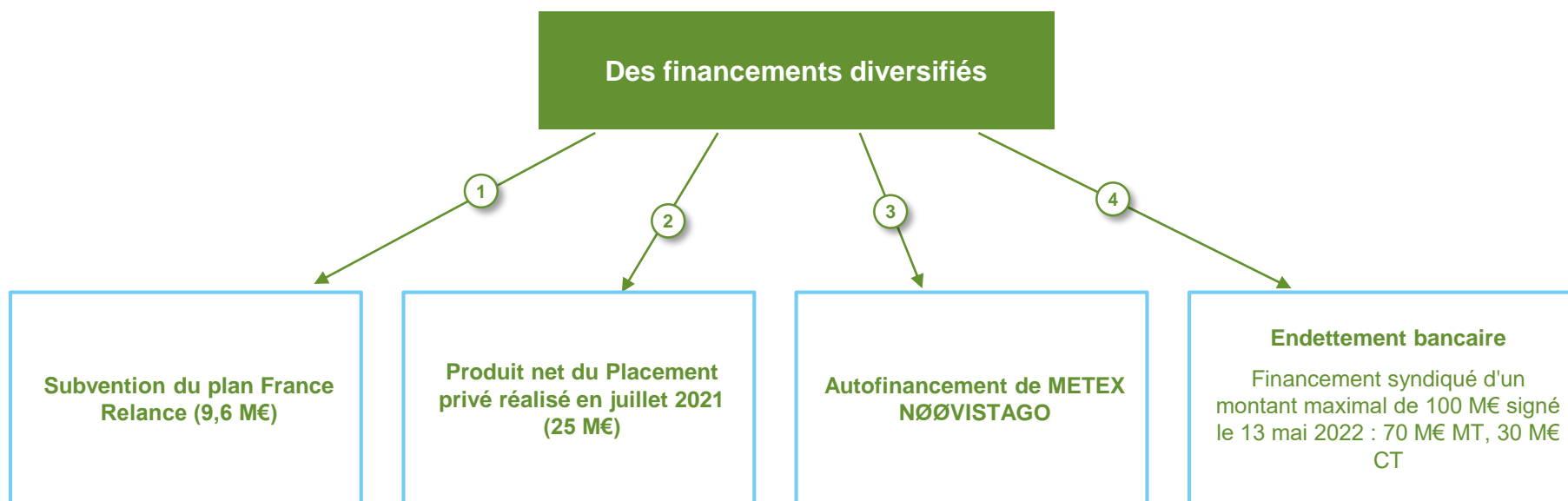
(Bureaux, Détections périmétriques Caméra, Labo CVC...)



Financement du plan de transformation industrielle de **NØØVISTAGO**

Une enveloppe globale d'investissements sur le site de:

70 M€ sur 4 ans pour remplacer des produits de commodités par des produits de spécialités
45 M€ sur 4 ans pour maintenir l'outil industriel existant





Une politique RSE au service de la stratégie de l'entreprise

2 Piliers / 5 Enjeux / 15 engagements

Créer de la valeur :
l'innovation au sein de la culture METEX

Alternative Now

Capacité à challenger le statu quo

Environnement de travail

Être un acteur de la transition écologique

Economie circulaire

Décarbonation

9 INDUSTRIE, INNOVATION ET INFRASTRUCTURE

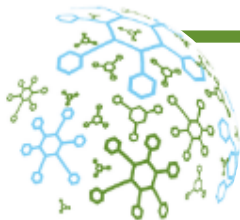


12 CONSOMMATION ET PRODUCTION RESPONSABLES



13 MESURES RELATIVES À LA LUTTE CONTRE LES CHANGEMENTS CLIMATIQUES





Conflit armé en Ukraine : une situation suivie de près, dans un contexte où les acides aminés sont encore plus essentiels

Etat des lieux

- Pas d'activité directe de METEX dans la région
- Exposition très limitée au chiffre d'affaires de METEX NØØVISTAGO
 - Chiffre d'affaires Russie, Ukraine, pays baltes, inférieur à 1% du CA

Impact sur la demande européenne en acides aminés



L'Ukraine et la Russie sont 2 des principaux producteurs et exportateurs de céréales et de tourteau de tournesol pour l'alimentation animale



■ Blé

- Ukraine : c.12% des exportations mondiales
- Russie: c.17% des exportations mondiales



■ Maïs

- Ukraine : c.17% des exportations mondiales et 1/3 des importations chinoises

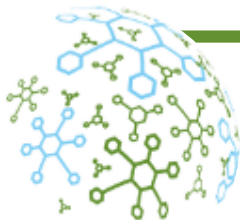


■ Tournesol

- **Ukraine + Russie** : c.60% de la production mondiale de graines de tournesol, **c.80% des exportations mondiales de tourteau de tournesol**
- Europe: c.1/3 des importations mondiales de tourteau de tournesol



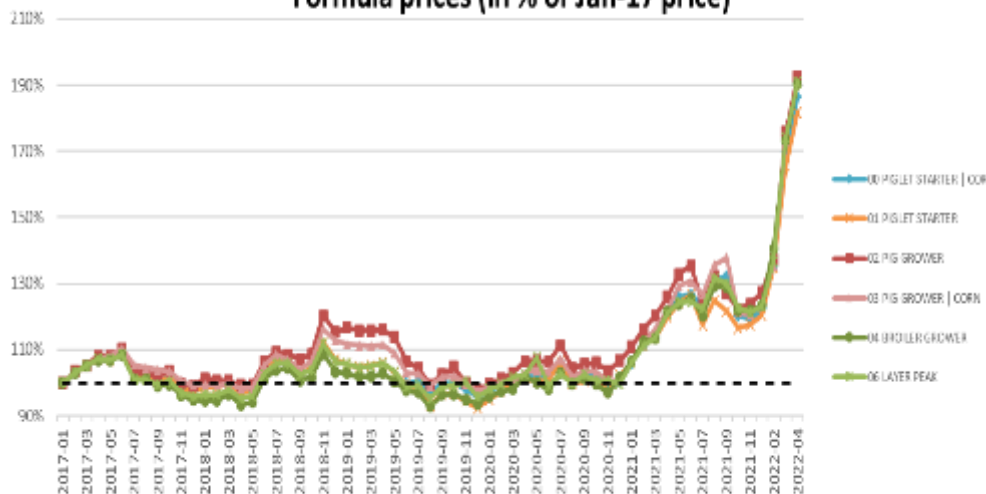
■ Soja non-OGM



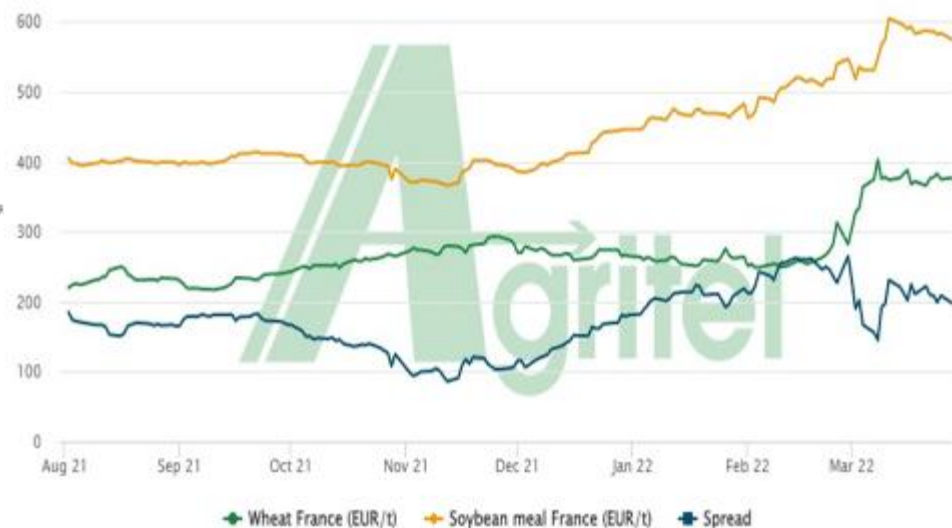
Un contexte favorable au recours des acides aminés

Coûts de revient des formules alimentaires : +50% de hausse

Formula prices (in % of Jan-17 price)



Spread Soja-Blé à 200€/T favorable aux AA



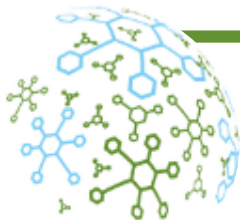
Powered by Agritel Data Explorer



Baisse des volumes / augmentation des prix des céréales à destination de la nutrition animale sur le marché européen
Renchérissement des prix des matières premières protéiques



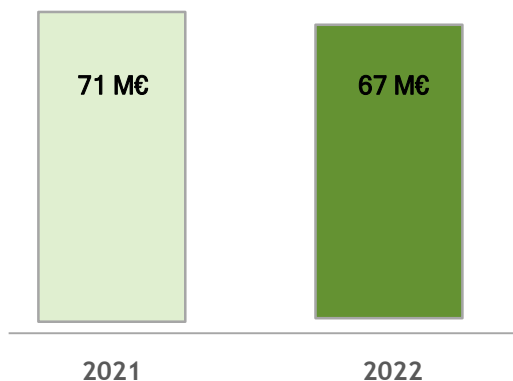
Favorise l'emploi d'acides aminés, essentiels dans la formulation d'aliments pour animaux



Un début d'exercice 2022 en phase avec la stratégie d'appréciation du mix produits du Groupe dans un contexte international complexe

Chiffre d'affaires T1 2022

- ✓ Démarrage de la stratégie d'adaptation du site pour la production d'un nouvel acide aminé de spécialités
 - Premiers travaux d'aménagement d'une ligne de production pour un nouvel acide aminé de spécialités
 - Ajustement en conséquence des volumes d'acides aminés de commodité vendus
 - Dernière phase de reconstitution des stocks d'acides aminés de commodité



Environnement international

- ✓ Un contexte d'incertitudes croissantes :
 - Guerre en Ukraine et hausse généralisée des coûts de production dans les élevages
 - Des spreads protéines végétales/céréales en faveur de la demande en acides aminés
 - Un deuxième trimestre qui sera marqué par l'apparition de la grippe aviaire en Europe. Un retour à la normale est envisagé à compter de cet été par la filière.
 - Un contexte de tension logistique en approvisionnement en acides aminés depuis la Chine en lien avec la crise sanitaire COVID-19
 - Des prix d'acides aminés orientés à la hausse au 2nd semestre

5

Intervention des commissaires aux comptes



mazars

Exco



6

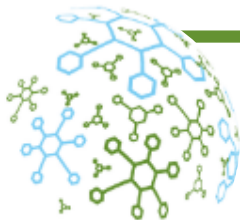
Questions / réponses



7

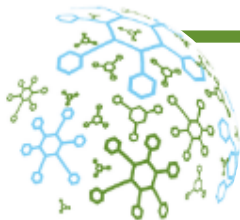
Vote des résolutions





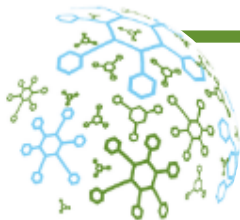
Résolutions à titre ordinaire (1/2)

N°	Résolutions	Pour	Contre
1	Approbation des comptes annuels de l'exercice clos le 31 décembre 2021		
2	Approbation des comptes consolidés de l'exercice clos le 31 décembre 2021		
3	Affectation du résultat de la Société relatif à l'exercice clos le 31 décembre 2021		
4	Approbation des conventions réglementées visées aux articles L. 225-38 et suivants du Code de commerce		
5	Autorisation donnée au Conseil d'administration aux fins de procéder à un programme de rachat d'actions propres représentant un maximum de 10% du capital social de la Société		
6	Approbation des rémunérations versées et/ou attribuées aux mandataires sociaux au titre de l'exercice clos le 31 décembre 2021		
7	Approbation des éléments fixes, variables et exceptionnels composant la rémunération totale et les avantages de toute nature versés ou attribués au Président Directeur général au titre de l'exercice clos le 31 décembre 2021		
8	Approbation des éléments fixes, variables et exceptionnels composant la rémunération totale et les avantages de toute nature versés ou attribués au Directeur général délégué au titre de l'exercice clos le 31 décembre 2021		
9	Approbation de la politique de rémunération du Président Directeur général		
10	Approbation de la politique de rémunération du Directeur général délégué		
11	Approbation de la politique de rémunération des administrateurs – Rémunération fixe annuelle des administrateurs		
12	Délégation de compétence au Conseil d'administration en vue d'augmenter le capital de la Société soit par émission d'actions ordinaires ou de toutes autres valeurs mobilières, soit par incorporation de primes, réserves, bénéfices ou autres, avec maintien du droit préférentiel de souscription		



Résolutions à titre extraordinaire (1/2)

N°	Résolutions	Pour	Contre
13	Délégation de compétence au Conseil d'administration en vue d'augmenter le capital social de la Société par émission d'actions ordinaires ou de toutes autres valeurs mobilières, avec suppression du droit préférentiel de souscription des actionnaires, par offre au public		
14	Délégation de compétence au Conseil d'administration en vue d'augmenter le capital social de la Société par émission d'actions ordinaires ou de toutes autres valeurs mobilières, avec suppression du droit préférentiel de souscription des actionnaires, par une offre visée à l'article L. 411-2 1° du Code monétaire et financier (investisseurs qualifiés et/ou cercle restreint d'investisseurs)		
15	Délégation de compétence au Conseil d'administration en vue d'augmenter le capital de la Société par émission d'actions ordinaires ou de toutes autres valeurs mobilières avec suppression du droit préférentiel de souscription des actionnaires au bénéfice d'une catégorie de personnes (partenaires industriels et financiers)		
16	Délégation de compétence consentie au Conseil d'administration à l'effet d'augmenter le nombre de titres à émettre en cas d'émission d'actions ordinaires ou de toutes autres valeurs mobilières avec maintien ou suppression du droit préférentiel de souscription des actionnaires, dans la limite de 15% de l'émission initiale		
17	Délégation de compétence consentie au Conseil d'administration en vue d'augmenter le capital par émission d'actions ordinaires ou de toutes autres valeurs mobilières en rémunération d'apports en nature consentis à la Société, avec suppression du droit préférentiel de souscription des actionnaires		
18	Délégation de compétence consentie au Conseil d'administration en vue de décider d'une ou plusieurs opérations de fusion dans laquelle la Société serait la société absorbante, de scission ou d'apport partiel d'actif		
19	Délégation de compétence consentie au Conseil d'administration en vue d'augmenter le capital par émission d'actions ordinaires ou de toutes autres valeurs mobilières en cas d'usage par le Conseil d'administration de la délégation de compétence en vue de décider d'une opération de fusion-absorption, scission ou apport partiel d'actif, avec suppression du droit préférentiel de souscription des actionnaires		

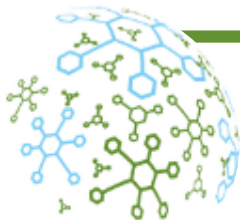


Résolutions à titre extraordinaire (2/2)

N°	Résolutions	Pour	Contre
20	Délégation de compétence consentie au Conseil d'administration en vue d'augmenter le capital par émission d'actions ordinaires ou de toutes autres valeurs mobilières en rémunération d'apports effectués dans le cadre d'une offre publique d'échange initiée par la Société, avec suppression du droit préférentiel de souscription des actionnaires		
21	Délégation de compétence au Conseil d'administration en vue d'émettre des bons de souscription d'actions autonomes de la Société avec suppression du droit préférentiel de souscription des actionnaires au bénéfice d'une catégorie de personnes (partenaires mandataires)		
22	Délégation de compétence au Conseil d'administration en vue d'augmenter le capital social de la Société au profit des salariés adhérents à un plan d'épargne d'entreprise avec suppression du droit préférentiel de souscription dans les conditions prévues aux articles L. 225-129-6 et L. 225-138-1 du Code de commerce et aux articles L. 3332-1 et L. 3332-18 et suivants du Code de travail		
23	Autorisation donnée au Conseil d'administration en vue d'émettre et de consentir des options de souscription ou d'achat d'actions de la Société au profit des membres du personnel salarié et/ou des mandataires sociaux de la Société ou de ses filiales		
24	Autorisation donnée au Conseil d'administration en vue de procéder à des attributions gratuites d'actions existantes ou à émettre au profit des membres du personnel salarié et/ou des mandataires sociaux de la Société ou de ses filiales		
25	Autorisation donnée au Conseil d'administration en vue de procéder à l'annulation des actions propres acquises dans le cadre du programme de rachat d'actions par voie de réduction du capital social de la Société		
26	Pouvoirs pour formalités		

Annexes





Groupe METEX

Un Badwill de 89 M€

	Juste valeur 30/06/21	Variation	Juste valeur 31/12/21
Actifs courants	126 985		126 985
Actifs non courants	39 942		39 942
TOTAL DES ACTIFS ACQUIS	166 927		166 927
Passifs courants	55 212		55 212
Passifs non courants	10 489		10 489
TOTAL DES PASSIFS REPRIS	65 701		65 701
TOTAL ACTIFS NETS ACQUIS / (PASSIFS NET REPRIS)	101 226	1 071	102 297
Ecart d'acquisition	- 88 002	- 1 071	- 89 072
Prix d'acquisition	13 225		13 225

Ce badwill provient du fait que le prix payé par METabolic Explorer pour l'acquisition d'AANE correspond à un prix obtenu et négocié par METabolic Explorer à des conditions spécifiques dans le cadre d'un processus d'achat concurrentiel

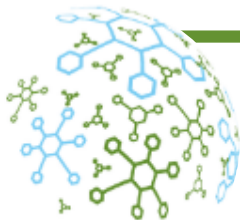
Badwill rendu possible par des conditions spécifiques :

- Le contexte et la situation difficile d'AANE au moment de la décision de sa mise en vente, la société et son marché traversant alors une période de crise liée à une très forte tension sur les prix des produits et donc avec des perspectives de croissance limitées à court et moyen-terme,
- La nécessité pour un repreneur du site d'apporter une expertise en matière de recherche et développement pour les procédés de production par fermentation d'acides aminés,
- Les garanties apportées par METabolic Explorer, en matière de préservation de l'emploi sur les différents sites d'AANE en raison de ses débouchés potentiels spécifiques.



Evolution du cours de bourse METEX sur 2021





Éléments boursiers et financiers



Cotation

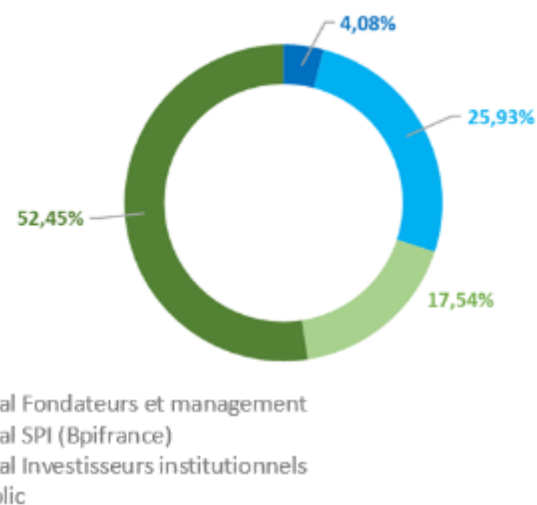
- Place de cotation : NYSE Euronext à Paris (Compartiment B)
- Indices : CAC Small, CAC PME, EnterNext
- Mnemo : METEX
- Code ISIN : FR0004177046
- Code Reuters : METEX.PA
- Cours au 07/06/2022 : 4,53€
- Capitalisation boursière au 07/06/2022: 199 M€
- Volume journalier moyen (12 derniers mois) : 213 889

Relations investisseurs

- Suivi analyste : Portzamparc et Kepler Cheuvreux
- Eligibilité : PEA, PEA-PME

Répartition du Capital

Au 31/12/2021



Capital

Au 31/12/2021

- Nombre d'actions : 43 827 988
- Droits de votes théoriques : 45 396 646